

## DRAADROLKLEMMEN

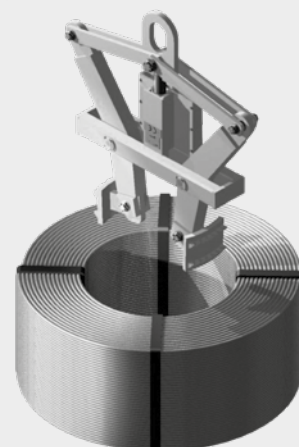
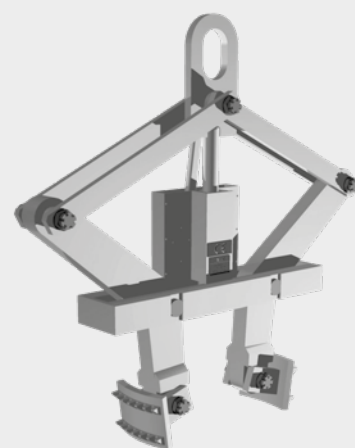
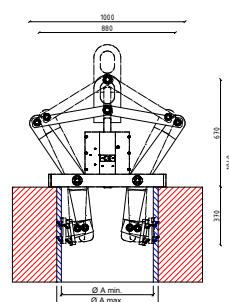
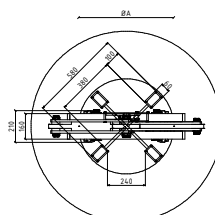
# DRAADROLKLEM R/5000

Deze draadrolklem wordt gebruikt voor het opnemen en verplaatsen van rollen koude draad. Men kan verschillende klemschoenen aanbrengen naargelang de binnendiameter van de rol. Standaard wordt deze klem uitgevoerd met klemschoenen type R/5000/600/6S. Ook verkrijgbaar voor verzinkte draad.

Type R/5000  
Maximum hefvermogen: 5200kg  
Gewicht klem: 190kg

### KLEMSCHOENEN

| Type          | Binnendiameter draadrol   |
|---------------|---------------------------|
| R/5000/540/6S | van 510mm tot 540mm = max |
| R/5000/560/6S | van 540mm tot 570mm = max |
| R/5000/600/6S | van 580mm tot 610mm = max |
| R/5000/620/6S | van 600mm tot 630mm = max |
| R/5000/640/6S | van 610mm tot 640mm = max |



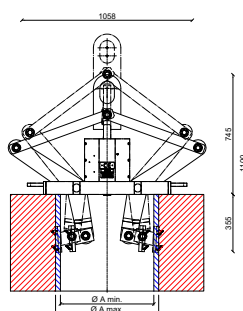
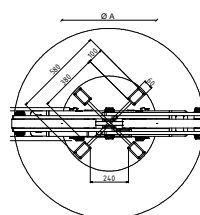
## DRAADROLKLEM RS/5000

Deze draadrolklem is aangewezen bij het opnemen en verplaatsen van warmgewalste draad die perfect spoelgewikkeld is. Men kan verschillende klemschoenen aanbrengen naargelang de binnendiameter van de rol. Standaard wordt deze klem uitgevoerd met klemschoenen type RS/5000/600/6S. Ook verkrijgbaar voor verzinkte draad.

Type RS/5000  
Maximum hefvermogen: 5200kg  
Gewicht klem: 220kg

### KLEMSCHOENEN

| Type           | Binnendiameter draadrol   |
|----------------|---------------------------|
| RS/5000/560/6S | van 540mm tot 600mm = max |
| RS/5000/600/6S | van 580mm tot 640mm = max |





# DRAADROLKLEMMEN

## DRAADROLKLEM WERKING



- 1 Klem laten zakken in de draadrol. Vermijd dat de klemschoenen ingrijpen op de staalbandsnoering.
- 2 Wanneer de brug van de draadrolklem rust op de rol, de haak verder laten zakken tot eindpunt.
- 3 Bij het hijsen van de klem wordt het sluitingsmechanisme ontgrendeld en grijpen de klemschoenen in op de draadrol.
- 4 Bij het neerzetten, de haak terug laten zakken tot eindpunt waarbij de vergrendeling sluit. Indien de klem gebruikt wordt voor het plaatsen van draadrollen op een afwikkelhaspel, let er dan op dat niets het vrije "dalen" van de klemschoenen kan blokkeren, waarbij de last kan vrijkomen.
- 5-6 De draadrolklem kan nu vrij gehesen worden.

### AANDACHT!

Controleer op regelmatige tijdstippen:

- 1 De boringen van de asverbindingen.
- 2 De tanden van de klemschoenen (bij onvoldoende scherpste van de tanden door slijtage kan de last gaan schuiven). Vervang indien nodig.
- 3 Slijtage op de verbindingssassen.

